

セットアップガイド  
～ライセンスサーバ管理ユーティリティ編～  
2023年8月3日版

JIP テクノサイエンス株式会社

<目 次>

1. はじめに.....	1
2. ライセンス発行から製品起動までの流れ.....	1
3. ライセンスサーバ管理ユーティリティ.....	2
3.1 インストール.....	2
3.2 サーバ設定ツール.....	3
3.3 ライセンス利用状況確認ツール.....	4
4. 参考.....	7
4.1 ライセンスサーバ管理ユーティリティのアンインストール.....	7
4.2 JTSライセンスマネージャ(サービス)起動の確認方法.....	8
4.3 ライセンスサーバでのアクティベート有無の確認方法.....	9
4.4 プロキシサーバ使用有無の確認方法.....	10
4.5 ライセンスサーバの変更.....	10
4.5.1 変更手順.....	10
4.6 お問い合わせ先.....	11

---

---

お問い合わせ

弊社ホームページに「お問い合わせフォーム」をご用意しております。  
お気軽にお問い合わせください。

◆技術的なお問い合わせ <https://www.jip-ts.co.jp/contact/support.html>



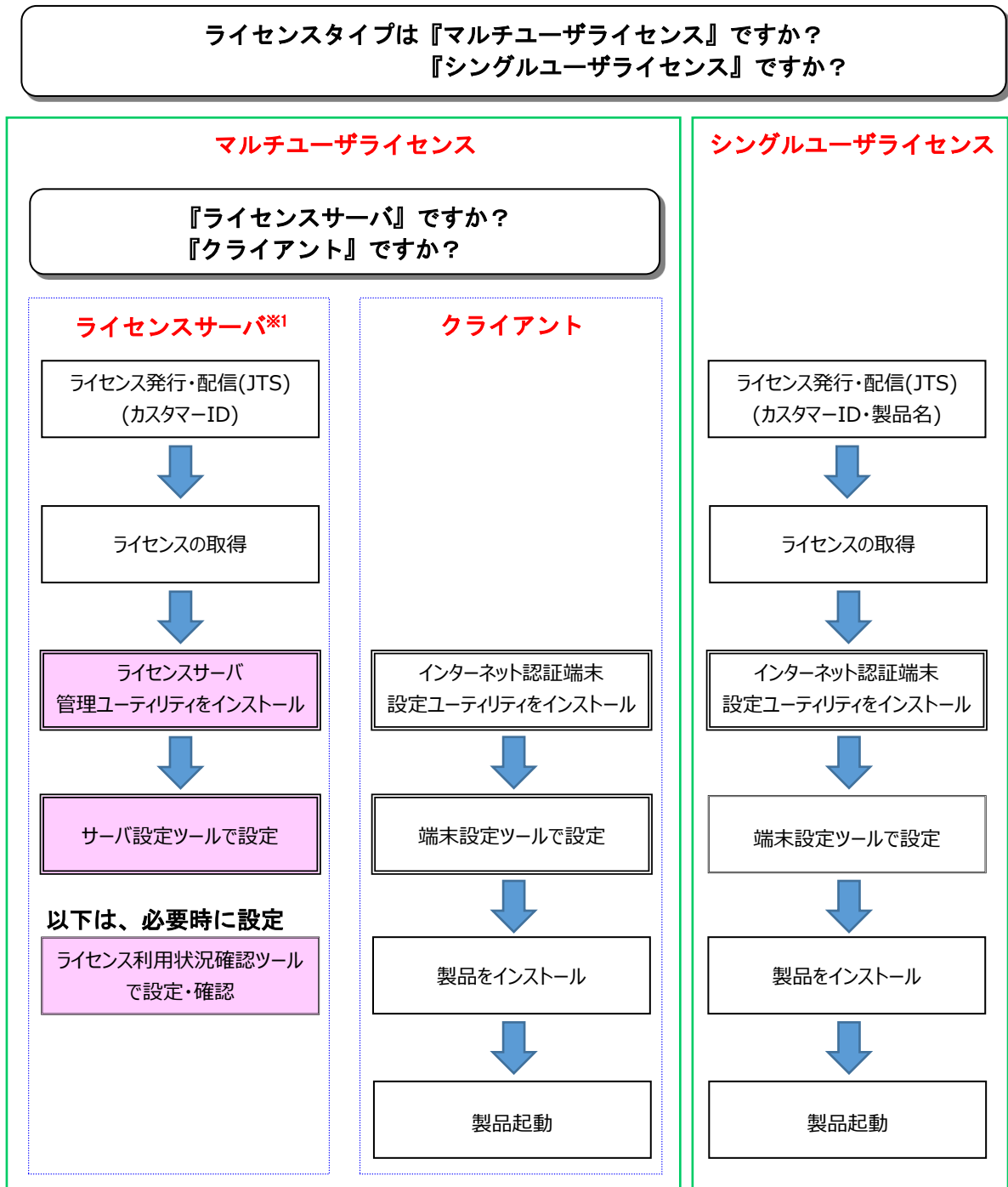


## 1. はじめに

本書は、ライセンスサーバ管理ユーティリティのインストールと使用方法を記したセットアップガイドです。

※「2. ライセンス発行から製品起動までの流れ」のピンク色部分が対象になります。

## 2. ライセンス発行から製品起動までの流れ



     . . . 通常 1 回だけセットアップを行います。

※1 ライセンスサーバは、「インターネット認証登録申請書」にご記入いただいたサーバを指します。

### 3. ライセンスサーバ管理ユーティリティ

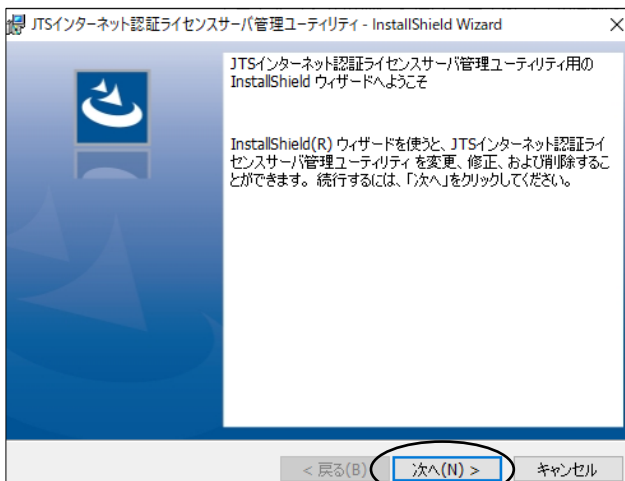
マルチユーザライセンス運用時のライセンスサーバで設定を行う際に使用します。

ライセンスサーバにおいて、通信環境設定やライセンスの利用状況などの管理を行います。ライセンスサーバ管理ユーティリティをインストールすると以下の 3 つの機能が一括でインストールされます。個別にインストールすることやアンインストールすることはできません。

機 能	説 明
JTS ライセンスマネージャ	マルチユーザライセンスの場合、ライセンスサーバとクライアントとの通信を行い、ライセンスの管理を行う ※自動的に起動しますので、設定の必要はありません。
サーバ設定	クラウド型認証ライセンス管理システム (SCL) と通信するための設定を行う
ライセンス利用状況確認	ライセンス利用状況の確認・表示を行う

#### 3.1 インストール

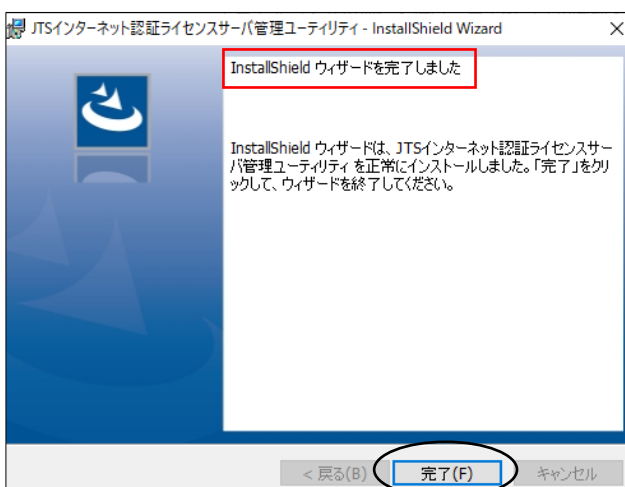
ライセンスサーバ管理ユーティリティをインストールします。



①.

表示画面に従ってインストールを行ってください。

初期設定フォルダ：  
C:¥JTSINET¥Server



②.

最後に左図が表示されましたらインストールは完了です。「完了」ボタンを押して終了してください。

## 3.2 サーバ設定ツール

マルチユーザライセンスで運用する場合、弊社からご案内するカスタマーIDを入力することで、インターネットを介してライセンス認証を行います。

### ◆インターネット認証を初めて利用する場合

以下の設定を必ず行ってください。

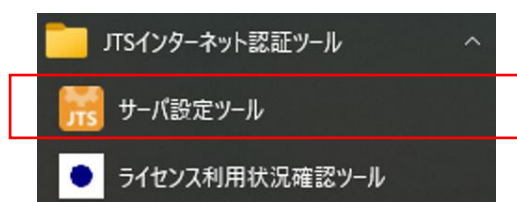
### ◆インターネット認証の設定後、製品の新規購入、バージョンアップ、追加ライセンス購入などがあった場合

#### ・自動更新の場合

ライセンス情報の更新は、ライセンス発行後 24 時間経過すると、インターネットを介してクラウド型ライセンス管理システム (SCL) を通じて、ライセンスサーバが保有しているライセンス情報を自動的にアクティベート (ライセンスの有効化) を行います。

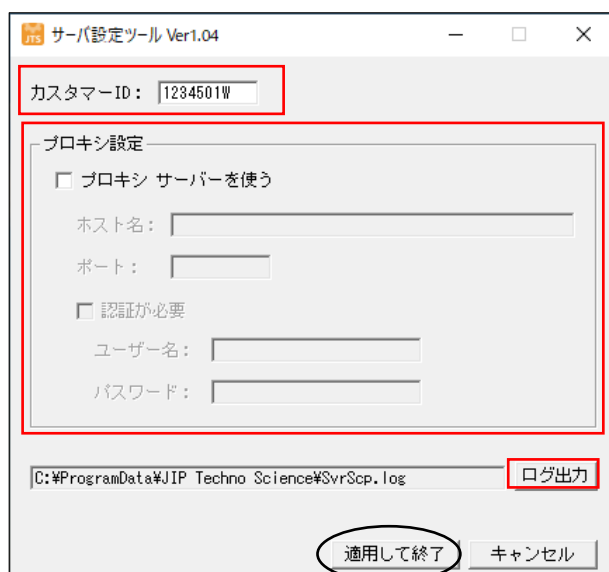
#### ・反映を急ぐ場合

ライセンス情報の反映を急ぐ場合には、②の「適用して終了」ボタンを押してください。直ぐに反映されます。



①.

[JTS インターネット認証ツール]の中にあります「サーバ設定ツール」を実行してください。



②.

必要な項目を入力し、[適用して終了]ボタンを押して終了してください。

- ・カスタマーID：弊社からご案内
- ・プロキシ設定：使用する場合のみ入力
- ・認証が必要：使用する場合のみ入力
- ・ログ出力：使用する場合のみ押してください。

設定は終了です。



インターネット接続環境がプロキシサーバ経由の場合、プロキシサーバを指定してください。また、ユーザ認証が必要な場合は、ユーザ名とパスワードを入力してください。プロキシサーバ、ユーザ認証のユーザ名、パスワードが不明の場合は、ネットワーク管理者にご確認ください。

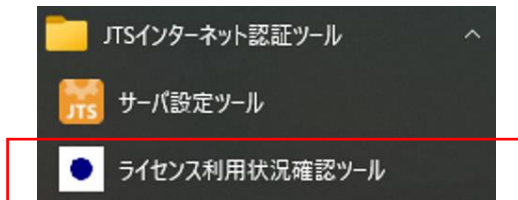


ログ出力については、お問合せをいただいた際、出力したファイルを送付していただくことがあります。その際には、ログ出力をお願いいたします。

### 3.3 ライセンス利用状況確認ツール

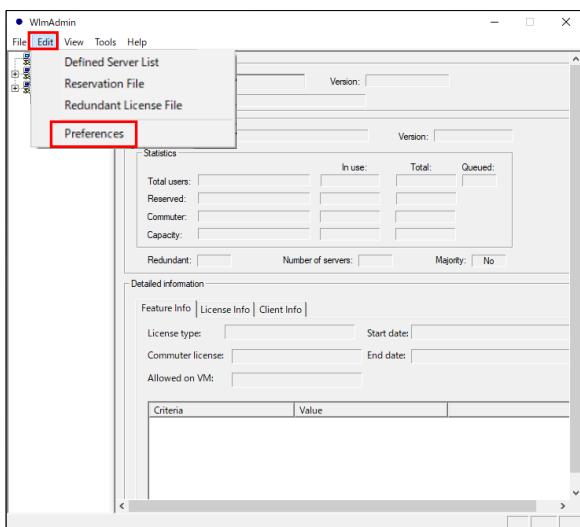
ライセンスサーバに付与されているライセンス情報や利用状況を確認する場合に使用します。確認する場合は、必ずライセンスサーバ上で実行してください。

※本ツールは、ライセンスサーバ用です。クライアント PC から実行された場合については、保証できません。



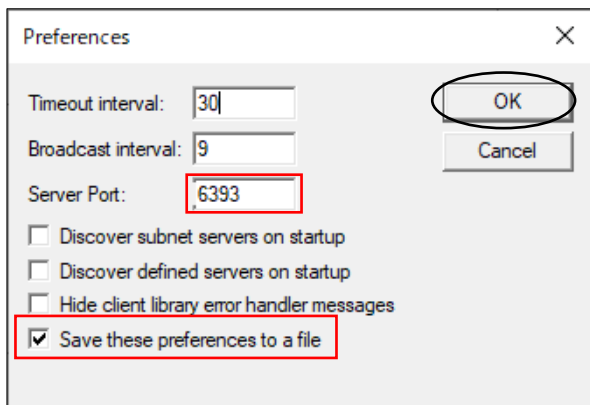
①.

[JTS インターネット認証ツール]の中にあります「ライセンス利用状況確認ツール」を実行してください。



②.

[Edit]メニューの「Preferences」を選択してください。



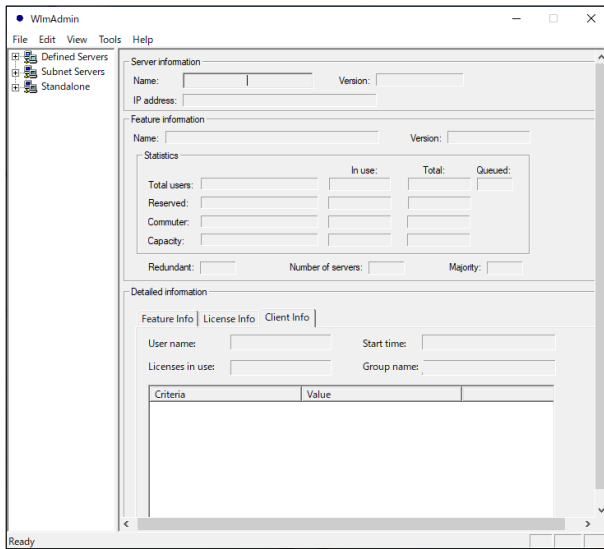
③.

以下の項目を入力し、[OK]ボタンを押してください。

- Server Port : 【6393】を入力
- Save these preferences to a file : 【オン】に設定



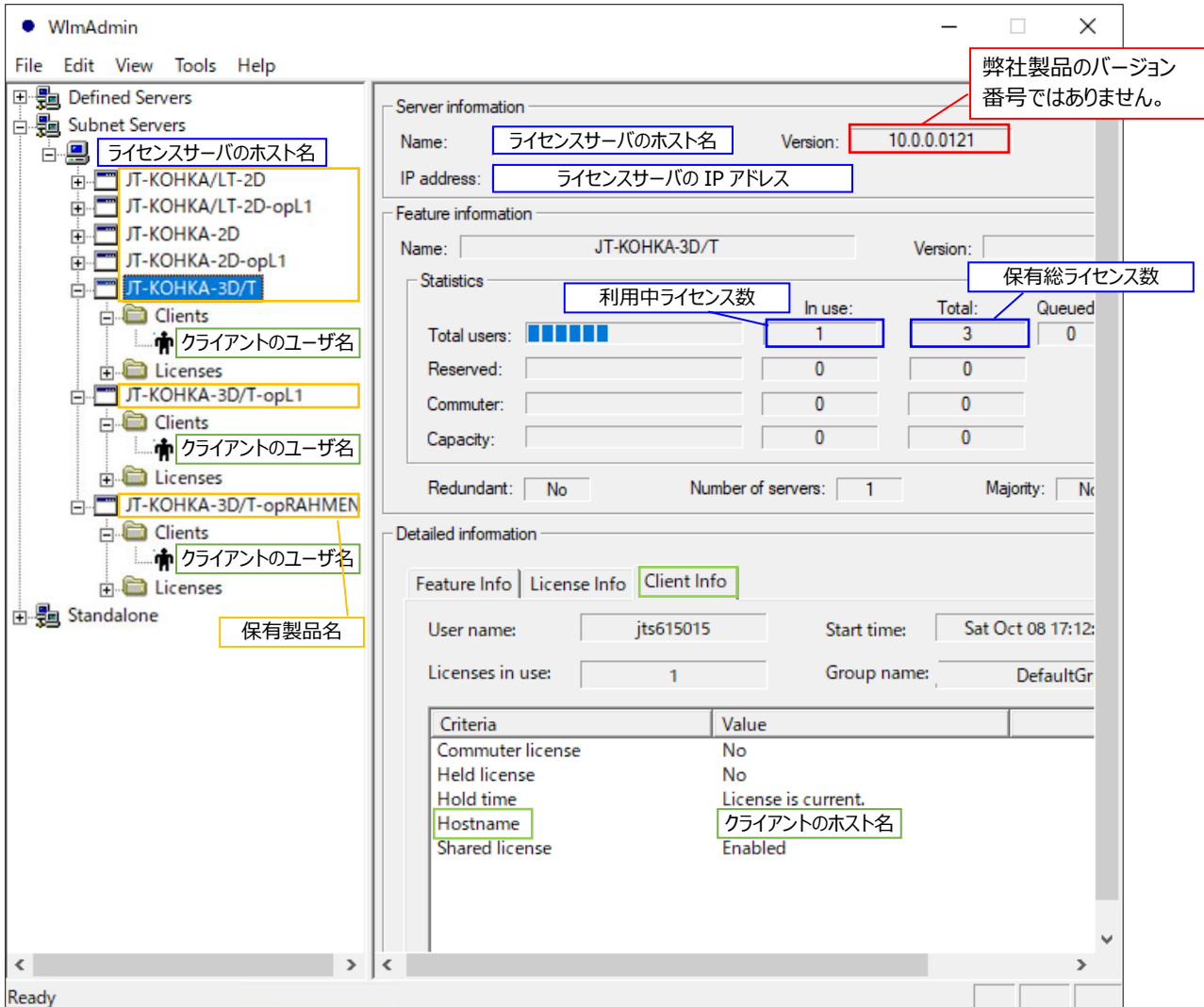
本ツールの初回起動時に1度のみ設定を行ってください。



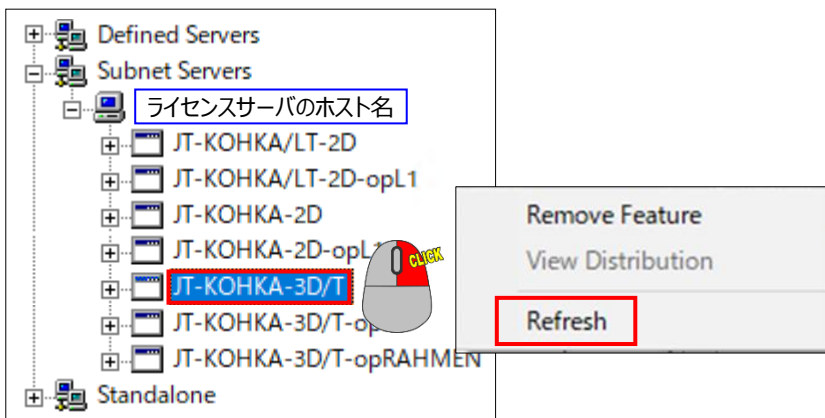
④.

各項目の説明は次頁を参照してください。

マルチユーザライセンスの場合



※表示される情報は、本ツールを起動した時の情報になります。  
 本ツールを起動中にライセンス情報が更新された可能性がある場合は、製品名の上でマウスを右クリックし、メニューから「Refresh」を選択してください。表示情報が更新されます。



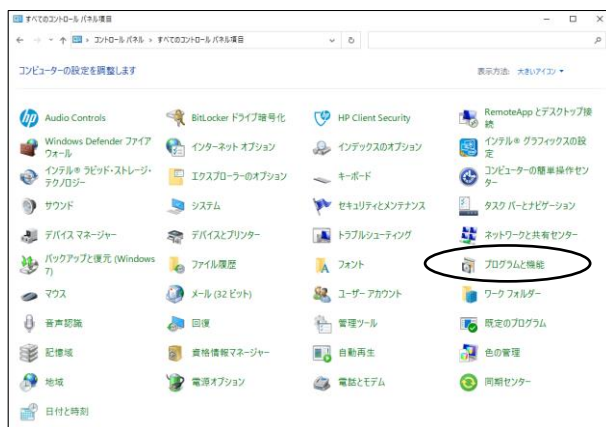
1^ [¥s



## 4. 参考

### 4.1 ライセンスサーバ管理ユーティリティのアンインストール

ライセンスサーバ管理ユーティリティをアンインストールする場合、以下の手順で行ってください。



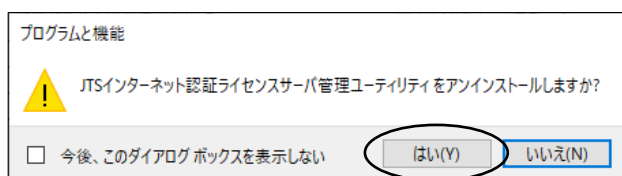
①.

[コントロールパネル] → [プログラムと機能] を選択してください。



②.

「JTS インターネット認証ライセンスサーバ管理ユーティリティ」を選択し、「アンインストール」ボタンを押してください。



③.

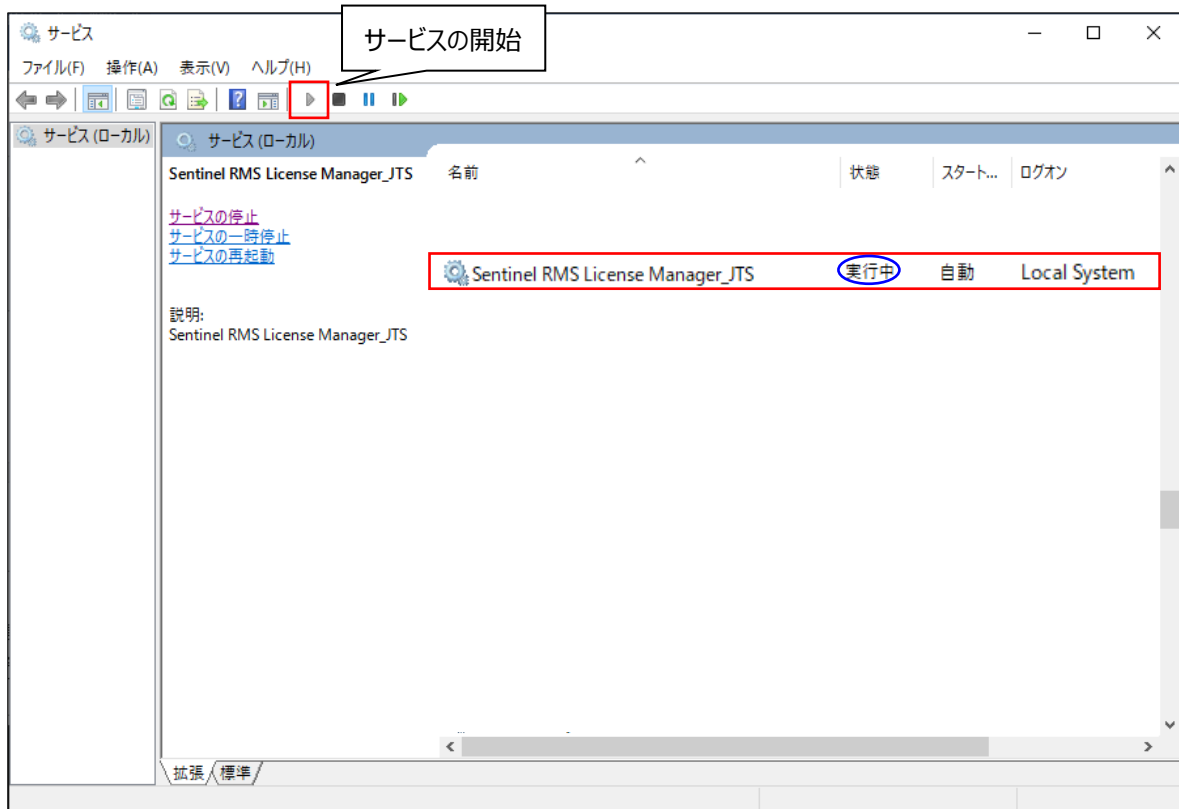
アンインストールする場合は、「はい(Y)」ボタンを押して実行してください。

## 4.2 JTS ライセンスマネージャ(サービス)起動の確認方法

ライセンスサーバ管理ユーティリティをインストールした場合、サービスに JTS ライセンスマネージャ「Sentinel RMS License Manager\_JTS」が追加され、自動的に起動します。

確認方法は、コントロールパネルの[管理ツール]—[サービス]を起動し、サービス名に表示されている「Sentinel RMS License Manager\_JTS」の状態が「実行中」となっている場合は、JTS ライセンスマネージャがサービスとして起動しています。

なお、状態が空白の場合は、サービスとして起動していませんので、「サービスの開始」を押してください。

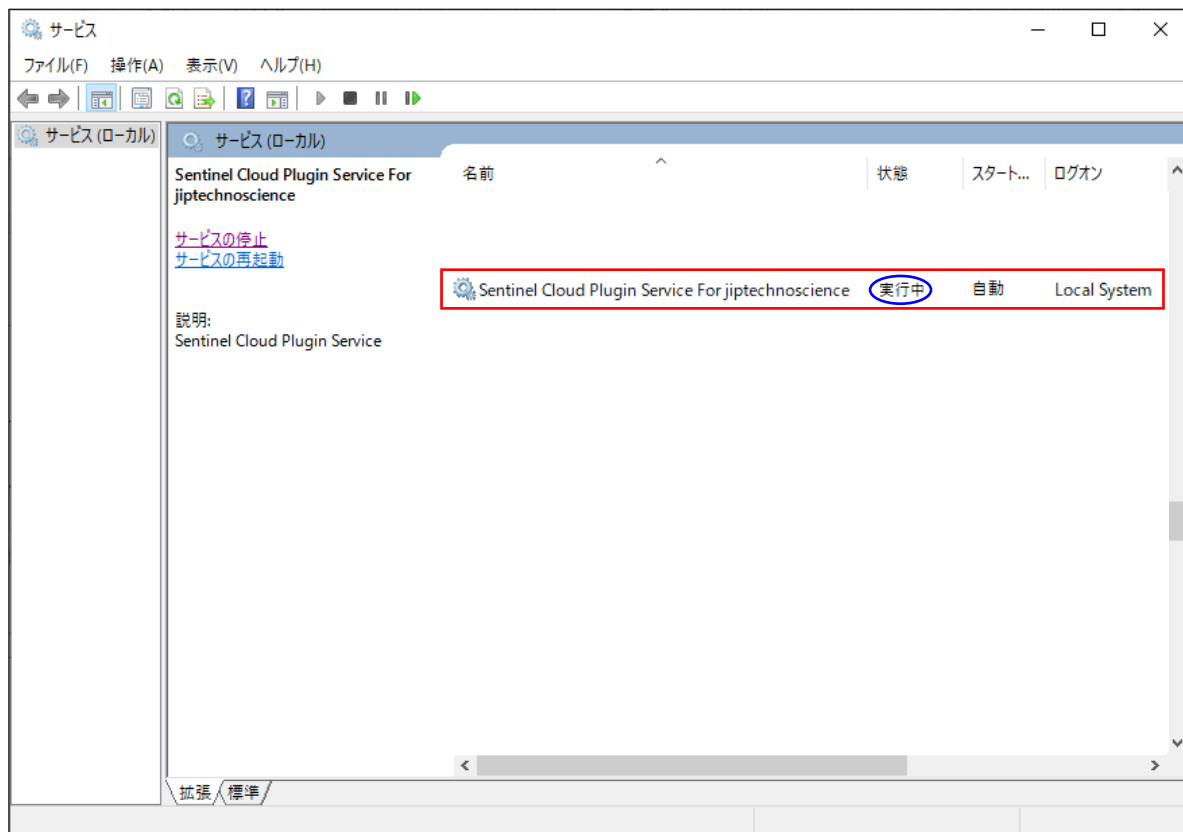


### 4.3 ライセンスサーバでのアクティベート有無の確認方法

ライセンスサーバでライセンス認証が正しくできた場合、サービスに「Sentinel Cloud Plugin For jiptechnoscience」が追加されます。

確認方法は、コントロールパネルの[管理ツール]—[サービス]を起動し、サービス名に表示されている「Sentinel Cloud Plugin For jiptechnoscience」の状態が「実行中」となっている場合は、アクティベート(ライセンスの有効化)ができています。

なお、状態がブランクになっている場合やサービス名に「Sentinel Cloud Plugin For jiptechnoscience」が表示されない場合は、ライセンス認証が正しくできていない状態です。設定内容を再度ご確認ください。



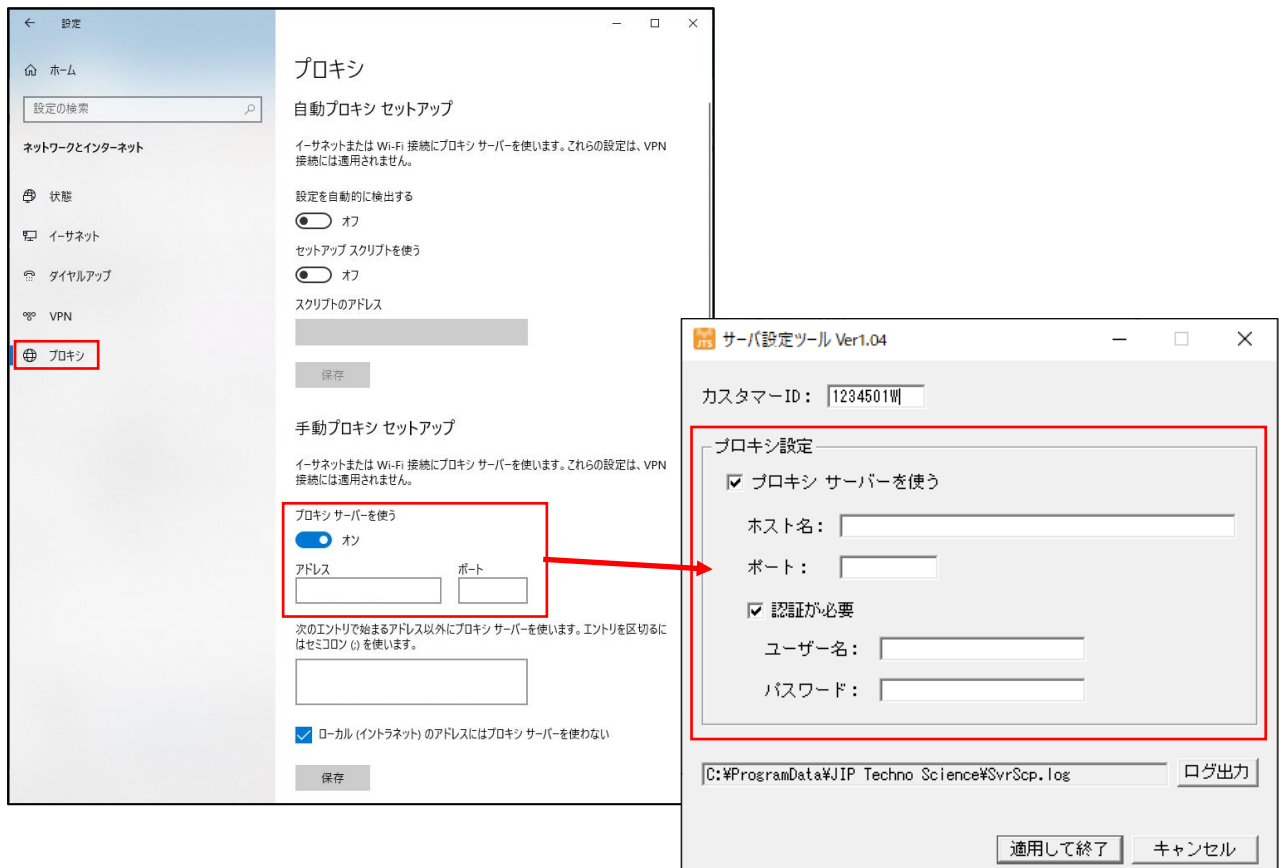
#### 4.4 プロキシサーバ使用有無の確認方法

インターネット接続環境がプロキシサーバ経由の場合、プロキシサーバを指定する必要があります。また、ユーザ認証が必要な場合は、ユーザ名とパスワードを入力してください。

確認方法は、Windows スタートの[設定]ー[ネットワークとインターネット]の「プロキシ」を選択し、「プロキシサーバを使う」が【オン】または【オフ】か確認してください。

【オン】の場合、プロキシサーバを使用していますので、入力されているアドレスとポートをサーバ設定ツールに設定してください。

また、ユーザ認証が必要な場合は、ユーザ名とパスワードを入力してください。



#### 4.5 ライセンスサーバの変更

マルチユーザライセンスにおいて、ライセンスサーバを変更する場合、旧ライセンスサーバが保有していますライセンスを解放する必要がありますので、必ず弊社へ連絡してください。

##### 4.5.1 変更手順

ライセンスサーバを変更する場合は、以下の手順に沿って行ってください。

- 1) 旧ライセンスサーバにインストール済みの「ライセンスサーバ管理ユーティリティ」をアンインストールし、再起動してください。
- 2) 「インターネット認証登録申請書」を再度ご記入いただき、再送付してください。
- 3) 弊社担当者が旧ライセンスサーバのライセンスを解放し、新しいカスタマーID を発行後、ご連絡します。
- 4) 新ライセンスサーバに「ライセンスサーバ管理ユーティリティ」をインストールし、設定を行ってください。
- 5) 作業は終了です。

## 4.6 お問い合わせ先

弊社ホームページに「お問い合わせフォーム」をご用意しております。

技術的なお問い合わせ

<https://www.jip-ts.co.jp/contact/support.html>